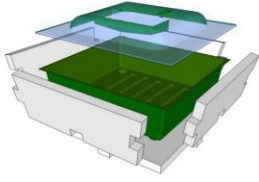


Бытовые инкубаторы «ИНКУБ» предназначены для инкубации яиц в полностью автоматическом режиме. Разработанные новосибирской компанией НПК «СибЭлКом» дизайн и конструкция изделия способны избавить вас от хлопот по выводу птенцов. Инкубатор полностью автоматический, пожаробезопасный, легко моется и очень приятно выглядит!

Гарантийный срок эксплуатации - 12 месяцев со дня приобретения. Требуется от продавца указания даты приобретения и печати магазина в специальной форме паспорта (стр. 7).

Наши инкубаторы сертифицированы, изготавливаются по ТУ 4743-001-04342996-2016 и продают приём ОТК (подробно на стр. 7).



В инкубаторах со стандартными жёлтыми лотками можно высидывать яйца кур, уток, фазанов, индюков и прочих видов птиц, несущих яйца весом 40-100 г.

Инкубатор рассчитан на 56 яиц и называется ИНКУБ-56.

Для высиживания перепелиных и гусиных яиц нужно использовать инкубатор с комбинированными красными лотками, каждая ячейка которых позволяет расположить четыре перепелиных либо одно большое (куриное, утиное, гусиное) яйцо.



Такой инкубатор рассчитан на 144 перепелиных либо на 36 больших яиц и называется ИНКУБ-144.

ОТЛИЧИЯ НАШИХ ИНКУБАТОРОВ:

КОРПУС из экологически безвредного полистирола. Легко моется, не горит, не выцветает. КОЖУХ из пенопласта. Если в помещении прохладно либо для экономии электроэнергии, КРЫШКА прозрачная, с подсветкой. Удобные и простые кнопки управления. LCD дисплей. ДОЛИВ ВОДЫ без открывания крышки инкубатора. Сигнализация необходимости долива.

1 ...и ещё много преимуществ!!!

ПРИСТУПАЕМ К РАБОТЕ

1. Достаньте инкубатор из коробки



Пенопластовый кожух служит для экономии тепла, а значит и электроэнергии. Но при комнатной температуре от 20°C инкубатор легко обходится и без него.



Если вы нальёте холодную воду, то инкубатору придётся нагревать и её - он будет долго набирать температуру.



3. Аккуратно разложите яйца по ячейкам. Яйца должны быть оплодотворённые (не те, что в магазине), хранившиеся не более 10 дней и не замерзавшие ниже 10°C. Для надёжности просветите яйца овоскопом. У хороших яиц на тупом конце вы чётко увидите воздушную камеру округлой формы.

4. Подключите двигатель поворотного механизма к крышке инкубатора. Это удобно сделать, прислонив крышку к стенке инкубатора, рядом с которой расположен двигатель. Разъём устроен так, что его невозможно подключить неправильно.



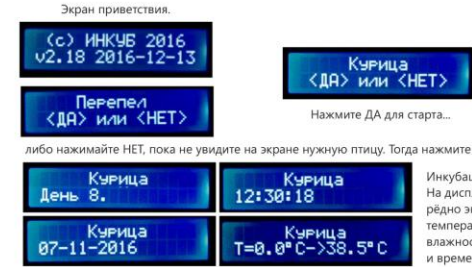
5. Подключите шнур блока питания. Включите блок питания инкубатора в сеть 220В.

2 3



Для нормальной работы инкубатора датчик температуры-влажности и трубочка для воды должны свободно свисать вниз. Проследите за этим при подключении инкубатора!

ВНИМАНИЕ НА ЭКРАН



либо нажимайте НЕТ, пока не увидите на экране нужную птицу. Тогда нажмите ДА.

Инкубация началась! На дисплее поочередно экраны температуры, влажности, даты и времени.

ДЛЯ СПЕЦИАЛИСТОВ

Режим СПЕЦИАЛИСТ предназначен для пользователей, желающих задать свои значения температуры и влажности. Мы не несём ответственности за результат.

Установка температуры, влажности и периода поворотов производится следующим образом: если вас устраивает мигающее значение параметра, нажимаете ДА и переходите к выбору следующего параметра. Если не устраивает - нажимаете кнопки НЕТ перебираете допустимые значения, пока не дойдёте до нужного.

ПРЕРЫВАНИЕ ИНКУБАЦИИ

Бывают ситуации, когда нужно прервать уже запущенный процесс инкубации и начать всё сначала. Для этого в процессе инкубации нажмите кнопку НЕТ на 15 секунд. Когда появится надпись «Уверены? ДА/НЕТ», не отпуская кнопку НЕТ, нажмите кнопку ДА.

КОНТРОЛЬ ВЛАЖНОСТИ

Первые 6 часов инкубатор не реагирует на пониженную влажность, ожидая, пока испарится вода. Если после этого влажность недостаточна, загорится синий светодиод и раздастся звуковой сигнал. В этом случае налейте воды в наружный резервуар. По тонкой трубочке она будет капать в инкубатор. Звуковой сигнал можно отключить на 2 часа, нажав ДА во время сигнала. Звуковой сигнал можно отключить навсегда, нажав НЕТ на 10 секунд в любое время. Впоследствии, чтобы включить сигнал снова, опять нажмите НЕТ на 10 секунд.



ПОДКЛЮЧЕНИЕ АККУМУЛЯТОРА



К инкубатору подключается резервное питание (аккумулятор) с помощью зажимов типа «крокодил». При пропадании электричества и переключении на аккумулятор зелёный светодиод питания становится красным.



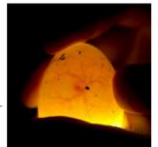
При подключении инкубатора соблюдайте полярность!



После подключения аккумулятора первое время инкубатор будет питаться от него даже при наличии электричества, так как напряжение полностью заряженного аккумулятора выше 12.5В, которые выдает наш блок питания. Затем напряжение сравняется, инкубатор станет питаться от сети, а аккумулятор перестанет разряжаться.

ПОЛЕЗНЫЕ СОВЕТЫ

- Яйца гусей и уток можно 1-2 раза в день сбрызгивать тёплой водой - им это нравится!
- Через несколько дней после закладки яиц проконтролируйте появление зародышей овоскопом (или фонариком). На фото - нормальный зародыш на 4 день. Равномерно мутные яйца - «болтуны», выбрасываем. Прозрачные яйца - неплодоспособные.



4

ПОСЛЕ ИНКУБАЦИИ

Вылупившихся птенцов отсаживайте в чистое, тёплое, сухое место и начинайте кормить и поить. Когда вылупятся все птенцы, выключите инкубатор, отключите разъём двигателя и снимите крышку. Теперь корпус можно вымыть. Инкубатор снова готов к работе!

СРОК ИНКУБАЦИИ

Цыплята - 20-21 день, гусята - от 28 до 30 дней, утята - от 28 до 33 дней, перепела - 17 дней, голуби - 14 дней, индюшата - 28 дней, лебеди - от 30 до 37 дней.

ТРЕБОВАНИЯ БЕЗОПАСНОСТИ

- Запрещается** открывать крышку инкубатора, подключенного к сети электропитания.
- Запрещается** открыванием инкубатора его необходимо отключить от сети.
- Запрещается** использовать инкубатор при повреждении блока питания и сетевых шнуров.
- Запрещается** помещать на инкубатор какие-либо предметы.
- Запрещается** ставить инкубатор вблизи нагревательных приборов, источников открытого огня.
- Запрещается** снимать заглушку крышки инкубатора и пытаться самостоятельно ремонтировать электронный блок управления.

ТЕХНИЧЕСКИЕ ХАРАКТЕРИСТИКИ

Вес нетто	2,6 кг
Вес брутто	3,2 кг
Габаритные размеры (без кожуха)	500x500x220 мм
Габаритные размеры (в кожухе)	520x520x250 мм
Напряжение питания	220 В, 50 Гц
Температурный диапазон (без кожуха)	19...30°C
Температурный диапазон (в кожухе)	15...30°C
Точность измерения температуры	±0,1°C
Точность измерения влажности	±1%
Класс защиты от поражения электрическим током	III
Степень защиты от воды и пыли	IP55

ИНТЕРФЕЙС ИНКУБАТОРА



КОМПЛЕКТ ПОСТАВКИ



5

6

Изготовлено в соответствии с ТУ 4743-001-04342996-2016.

Сертификат № TC RU C-RU.AU04.B.01918 подтверждает, что инкубаторы серийного выпуска ИНКУБ полностью соответствуют требованиям регламентов ТС «О безопасности низковольтного оборудования» и «Электромагнитная совместимость технических средств» и абсолютно безопасны для эксплуатации.



Инкубатор бытовой ИНКУБ тип _____ соответствует ТУ 4743-001-04342996-2016.

Дата выпуска _____

Дата продажи _____

Организация-продавец _____

Штамп ОТК _____

М.П. _____

ООО НПК СибЭлКом
Россия 630005, Новосибирск, ул. Достоевского, 58, оф.607.
Т/ф +7 (383) 378-77-26. Бесплатный звонок: 8-800-707-0218.

ИНКУБ
ИНКУБАТОР БЫТОВОЙ



www.incub.su

ПАСПОРТ
ИНСТРУКЦИЯ
ПО ЭКСПЛУАТАЦИИ

ООО НПК «СибЭлКом»
2016

6

7